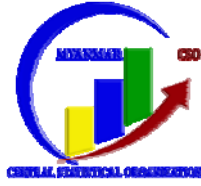


ပြည်ထောင်စုသမ္မတမြန်မာနိုင်ငံတော်အစိုးရ
စီမံကိန်း၊ ဘဏ္ဍာရေးနှင့် စက်မှုဝန်ကြီးဌာန
ဗဟိုစာရင်းအင်းအဖွဲ့



၂၀၂၁ ခုနှစ် ဇန်နဝါရီလအတွက်
မြန်မာနိုင်ငံ၏ စားသုံးသူဈေးဆနှုန်းနှင့် ငွေကြေးဖောင်းပွမှုနှုန်း
အခြေအနေ

Monthly
**INFLATION
REPORT**

Feb, 2021

အကြောင်းအရာ။ ၂၀၂၁ ခုနှစ်၊ ဇန်နဝါရီလအတွက် တစ်နိုင်ငံလုံး၏ ငွေကြေးဖောင်းပွမှုနှုန်း
အခြေအနေကို အစီရင်ခံတင်ပြခြင်း

၁။ စားသုံးသူဈေးဆနှုန်း၏ လအလိုက်ပြောင်းလဲမှုအခြေအနေကို လေ့လာပါက ၂၀၁၂ ခုနှစ် အခြေခံနှစ်ဖြင့် တွက်ချက်ထားသော ၂၀၂၁ ခုနှစ်၊ ဇန်နဝါရီလအတွက် စုစုပေါင်းစားသုံးသူ ဈေးဆနှုန်း (အစားအစာအုပ်စုနှင့် အစားအစာမဟုတ်သောအုပ်စု)မှာ ၁၆၂.၅၃ ဖြစ်ပြီး ယခင်လ၏ အခြေအနေ ၁၆၂.၉၄ နှင့် နှိုင်းယှဉ်ပါက ၀.၂၅% ကျဆင်းလာပါသည်။ ဈေးနှုန်းတည်ငြိမ်မှုမရှိ သည့် အစားအစာအုပ်စုနှင့် လောင်စာဆီဈေးနှုန်းများ မပါဝင်ဘဲ တွက်ချက်ထားသော ၂၀၂၁ ခုနှစ်၊ ဇန်နဝါရီလ၏ စားသုံးသူဈေးဆနှုန်း (Core CPI) မှာ ၁၄၅.၅၁ ဖြစ်ရာ ယခင်လ၏ Core CPI ဖြစ်သည့် ၁၄၅.၄၈ နှင့် နှိုင်းယှဉ်ပါက ရာခိုင်နှုန်း အနည်းငယ်သာ မြင့်တက်လာပါသည်။

၂။ စားသုံးသူဈေးဆနှုန်း၏ နှစ်အလိုက်ပြောင်းလဲမှုအခြေအနေကို လေ့လာပါက ၂၀၂၁ ခုနှစ်၊ ဇန်နဝါရီလ၏ စားသုံးသူဈေးဆနှုန်းမှာ ၁၆၂.၅၃ ဖြစ်သဖြင့် ယခင်နှစ် အလားတူလ၏ အခြေအနေ ၁၆၁.၃၃ နှင့်နှိုင်းယှဉ်ပါက ၀.၇၄% မြင့်တက်လာပါသည်။ ၂၀၂၁ ခုနှစ်၊ ဇန်နဝါရီလ၏ Core CPI မှာ ၁၄၅.၅၁ ဖြစ်ရာ ယခင်နှစ်အလားတူလ၏ Core CPI အခြေအနေ ၁၄၂.၀၇ နှင့် နှိုင်းယှဉ်ပါက ၂.၄၂% မြင့်တက်ခဲ့ပါသည်။

၃။ ၂၀၂၁ ခုနှစ်၊ ဇန်နဝါရီလတွင် အစားအစာအုပ်စု (Food) ၏ ဈေးဆနှုန်းမှာ ၁၇၄.၃၆ ဖြစ်သဖြင့် ယခင်လအခြေအနေ ၁၇၅.၅၁ နှင့်နှိုင်းယှဉ်ပါက ၀.၆၅% ကျဆင်းလာခဲ့ပါသည်။ ဆန်ဈေးနှုန်းများ၊ မြေပဲဆီနှင့် စားအုန်းဆီဈေးနှုန်းများ အနည်းငယ် မြင့်တက်ခဲ့သော်လည်း ကောက်ညှင်းဆန်၊ ကြက်သား၊ အမဲသား၊ ငါးအစုံနှင့် ငါးခြောက်ဈေးနှုန်းများ ကျဆင်းလာ ပါသည်။ အလားတူ စားဖိုဆောင်သုံးသီးနှံများဖြစ်သော အာလူး၊ ဘူးသီး၊ ခရမ်းသီး၊ ခရမ်းချဉ်သီး၊ ဂေါ်ဖီထုပ်၊ မုန်လာဥဖြူ နှင့် ပဲတောင့်ရှည်သီးဈေးနှုန်းများ၊ ပဲကြီး၊ ပဲနီလေးနှင့် ထောပတ်ပဲ ဈေးနှုန်းများ၊ ကြက်သွန်နီနှင့် ပဲဈေးနှုန်းများ နှင့် သစ်သီးဈေးနှုန်းများ ကျဆင်းလာကြောင်း တွေ့ရှိရပါသည်။


၄။ ၂၀၂၁ ခုနှစ်၊ ဇန်နဝါရီလတွင် အစားအစာမဟုတ်သောအုပ်စု (Non Food) ၏ ဈေးဆနှုန်း မှာ ၁၄၅.၈၈ ဖြစ်သဖြင့် ယခင်လအခြေအနေ ၁၄၅.၂၄ နှင့်နှိုင်းယှဉ်ပါက ၀.၄၄% မြင့်တက် ခဲ့ပါသည်။

၅။ ၂၀၂၁ ခုနှစ်၊ ဇန်နဝါရီလအတွင်း မြန်မာကျပ်ငွေနှင့် အမေရိကန်ဒေါ်လာငွေလဲလှယ်နှုန်းများမှာ ယခင်လကထက် (၉) ကျပ်ခန့် ကျဆင်းနေပြီး လွန်ခဲ့သောနှစ် အလားတူ ကာလထက် (၁၃၆) ကျပ်ခန့် ကျဆင်းနေပါသည်။ ထို့အပြင် ပြည်ပမှတင်သွင်းသည့် လောင်စာဆီဈေးနှုန်းများမှာ ယခင်လကထက် မြင့်တက်လျက်ရှိသကဲ့သို့ ပြည်တွင်းလောင်စာဆီ ဈေးနှုန်းများမှာလည်း လိုက်ပါမြင့်တက်လာသည်ကို တွေ့ရှိရပါသည်။

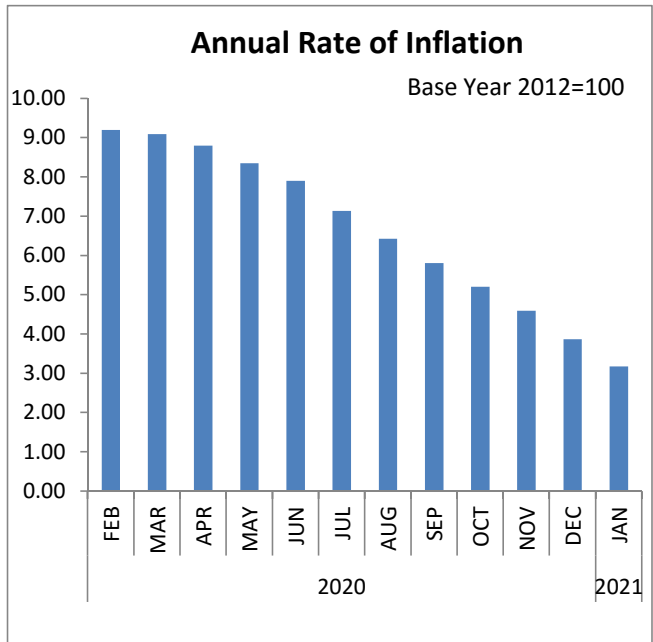
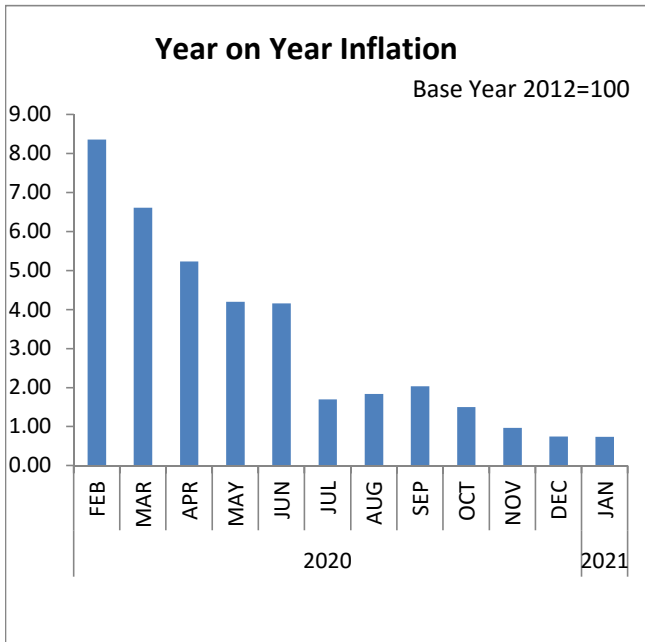
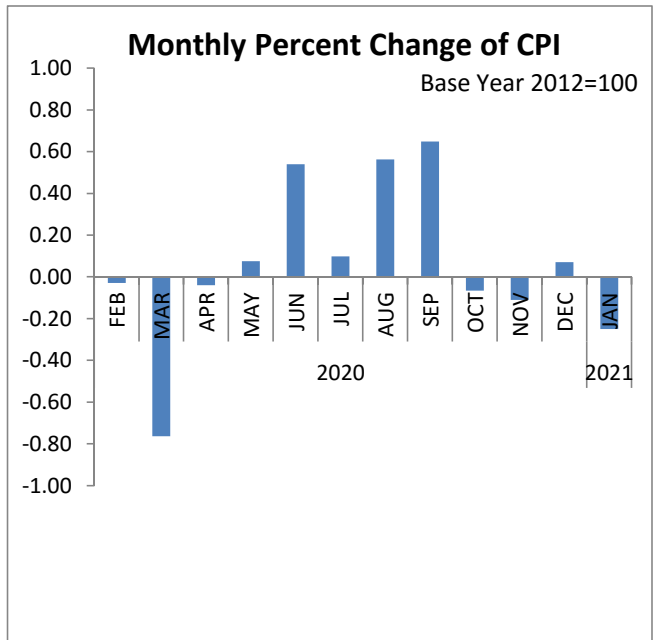
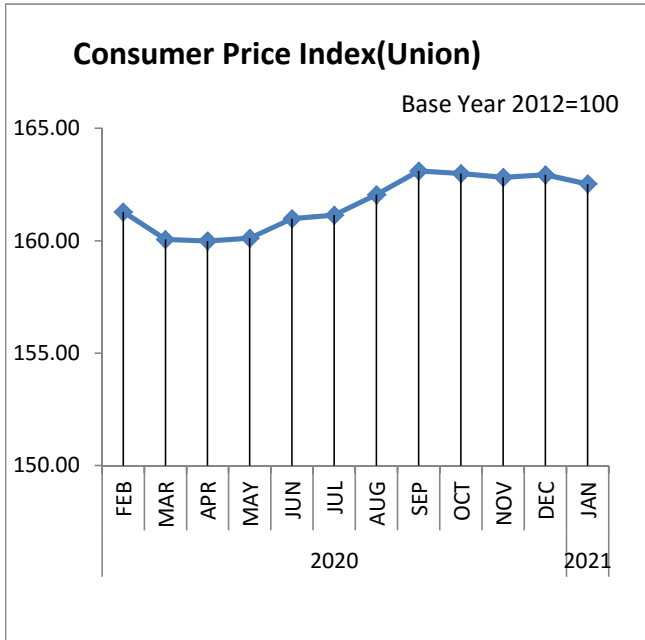
၆။ ၂၀၂၁ ခုနှစ်၊ ဇန်နဝါရီလအတွင်း အသားဈေးနှုန်းများ၊ ငါးအစိုနှင့် ငါးခြောက်ဈေးနှုန်းများ၊ အချိုသော စားဖိုဆောင်သီးနှံများ၊ ရာသီပေါ်ဟင်းသီးဟင်းရွက် အသီးအနှံများ၊ သစ်သီးဈေးနှုန်းများ ကျဆင်းလာခြင်းကြောင့် စားသုံးသူဈေးဆန္ဒနှုန်းမှာ ယခင်လကထက် အနည်းငယ် ကျဆင်းလာကြောင်း တွေ့ရှိရပါသည်။

၇။ ၂၀၂၁ ခုနှစ်၊ ဇန်နဝါရီလအတွက် ပျမ်းမျှငွေကြေးဖောင်းပွမှုနှုန်း (Annual Rate of Inflation) မှာ ၃.၁၈% ဖြစ်ပြီး အစားအစာအုပ်စုနှင့် လောင်စာဆီဈေးနှုန်းများ မပါဝင်ဘဲ တွက်ချက်ထားသော ပျမ်းမျှငွေကြေးဖောင်းပွမှုနှုန်း (Annual Rate of Inflation - Core Inflation) မှာ ၇.၉၀% ရှိပါသည်။

၈။ ၂၀၂၁ ခုနှစ်၊ ဇန်နဝါရီလအတွက် နှစ်အလိုက်ငွေကြေးဖောင်းပွမှုနှုန်း (Year on Year Inflation) မှာ ၀.၇၄% ဖြစ်ပြီး အစားအစာအုပ်စုနှင့် လောင်စာဆီဈေးနှုန်းများ မပါဝင်ဘဲ တွက်ချက်ထားသော နှစ်အလိုက်ငွေကြေးဖောင်းပွမှုနှုန်း (Year on Year Inflation - Core Inflation) မှာ ၂.၄၂% ရှိပါကြောင်း အစီရင်ခံတင်ပြအပ်ပါသည်။


(ထွန်းဇော်)
ညွှန်ကြားရေးမှူးချုပ်
၂၃

တစ်နိုင်ငံလုံး၏ စားသုံးသူဈေးနှုန်းနှင့် ငွေကြေးဖောင်းပွမှုနှုန်း ပုံပြကားချုပ်



တစ်နိုင်ငံလုံး၏စားသုံးသူဈေးဆနှုန်းနှင့်ငွေကြေးဖောင်းပွမှုနှုန်းအခြေအနေတင်ပြချက်

(၂၀၂၁ ခုနှစ်၊ ဇန်နဝါရီလ)

အကြောင်းအရာ	စာမျက်နှာ
အပိုင်း(က)	
၂၀၂၀ ပြည့်နှစ်၊ ဒီဇင်ဘာလ နှင့် ၂၀၂၁ ခုနှစ်၊ ဇန်နဝါရီလ စားသုံးသူဈေးဆနှုန်းနှိုင်းယှဉ်ချက်	
စုစုပေါင်းစားသုံးသူဈေးဆနှုန်း (အခြေခံနှစ် ၊ ၂၀၁၂ ခုနှစ် = ၁၀၀)	၁
အုပ်စုအလိုက်အသေးစိတ်စိစစ်ခြင်း	၁
အပိုင်း(ခ)	
၂၀၂၀ ပြည့်နှစ်၊ ဇန်နဝါရီလ နှင့် ၂၀၂၁ ခုနှစ်၊ ဇန်နဝါရီလ စားသုံးသူဈေးဆနှုန်းနှိုင်းယှဉ်ချက်	
စုစုပေါင်းစားသုံးသူဈေးဆနှုန်း (အခြေခံနှစ် ၊ ၂၀၁၂ ခုနှစ် = ၁၀၀)	၄
အုပ်စုအလိုက်အသေးစိတ်စိစစ်ခြင်း	၄
အပိုင်း(ဂ)	
စားသုံးသူဈေးဆနှုန်းနှင့်ငွေကြေးဖောင်းပွမှုအခြေအနေတင်ပြခြင်း	
၂၀၁၂ ခုနှစ် အခြေခံနှစ်ဖြင့် စားသုံးသူဈေးဆနှုန်းအခြေအနေတင်ပြခြင်း	၉
၂၀၁၂ ခုနှစ် အခြေခံနှစ်ဖြင့် ငွေကြေးဖောင်းပွမှုအခြေအနေတင်ပြခြင်း	၉
သုံးသပ်တင်ပြချက်	၁၁
တစ်နိုင်ငံလုံး၏အုပ်စုအလိုက်စားသုံးသူဈေးဆနှုန်းနှင့်ငွေကြေးဖောင်းပွမှုနှုန်း	၁၄
(အခြေခံနှစ် ၊ ၂၀၁၂ ခုနှစ် = ၁၀၀)၊ ဇယား(၁)	
တိုင်းဒေသကြီး၊ ပြည်နယ်များနှင့် မြို့ကြီး(၃)မြို့၏ စားသုံးသူဈေးဆနှုန်းနှင့်	၁၅
ငွေကြေးဖောင်းပွမှုနှုန်း (အခြေခံနှစ် ၊ ၂၀၁၂ ခုနှစ် = ၁၀၀)၊ ဇယား(၂)	
အဓိကကျသောကုန်ပစ္စည်းများ၏လက်လီဈေးနှုန်းပြောင်းလဲမှုများ	၁၆
(အခြေခံနှစ် ၊ ၂၀၁၂ ခုနှစ် = ၁၀၀)၊ ဇယား(၃)	
တစ်နိုင်ငံလုံး၏စားသုံးသူဈေးဆနှုန်းပုံပြကားချပ်	၁၇
(အခြေခံနှစ် ၊ ၂၀၁၂ ခုနှစ် = ၁၀၀)၊ ဇယား(၄)	
တစ်နိုင်ငံလုံး၏ငွေကြေးဖောင်းပွမှုနှုန်းပုံပြကားချပ်	၁၈
(အခြေခံနှစ် ၊ ၂၀၁၂ ခုနှစ် = ၁၀၀)၊ ဇယား(၅)	

တစ်နိုင်ငံလုံး၏ စားသုံးသူဈေးဆနှုန်းနှင့် ငွေကြေးဖောင်းပွမှုနှုန်းစိစစ်ချက်
အပိုင်း(က)

၂၀၂၀ ပြည့်နှစ်၊ ဒီဇင်ဘာလ နှင့် ၂၀၂၁ ခုနှစ်၊ ဇန်နဝါရီလ စားသုံးသူဈေးဆနှုန်းနှိုင်းယှဉ်ချက်
စုစုပေါင်းစားသုံးသူဈေးဆနှုန်း (အခြေခံနှစ် ၊ ၂၀၁၂ ခုနှစ် = ၁၀၀)

၁။ ၂၀၂၁ ခုနှစ်၊ ဇန်နဝါရီလအတွက် စားသုံးသူဈေးဆနှုန်းမှာ ၁၆၂.၅၃ ဖြစ်ရာ ယခင်လ
အခြေအနေ ၁၆၂.၉၄ နှင့်နှိုင်းယှဉ်ပါက ၀.၂၅% ကျဆင်းလာပါသည်။ အစားအစာအုပ်စုမှာ
ကျဆင်းလျက်ရှိပြီး အပန်းဖြေခြင်းနှင့် ယဉ်ကျေးမှုအုပ်စုနှင့် အထွေထွေကုန်ပစ္စည်းအုပ်စုတို့မှာ
သိသာစွာပြောင်းလဲမှုမရှိဘဲ တည်ငြိမ်နေပါသည်။ အလားတူ အိမ်အသုံးအဆောင်ပစ္စည်းနှင့်
ပြုပြင်ထိန်းသိမ်းစရိတ်အုပ်စု၊ ဆက်သွယ်ရေးအုပ်စုနှင့် ပညာရေးအုပ်စုတို့မှာလည်း ပြောင်းလဲမှု
မရှိဘဲ တည်ငြိမ်နေသည်ကို တွေ့ရှိရပါသည်။ သို့သော် ဆေးလိပ်နှင့် အဖျော်ယမကာအုပ်စု၊
အဝတ်အထည်အုပ်စု၊ အိမ်လခနှင့် အိမ်ပြင်ခအုပ်စု၊ ကျန်းမာရေးအုပ်စု၊ သယ်ယူပို့ဆောင်ရေး
အုပ်စုနှင့် ပြင်ပအစားအစာအုပ်စုတို့မှာ မြင့်တက်လျက်ရှိသည်ကို တွေ့ရှိရပါသည်။

အုပ်စုအလိုက်အသေးစိတ်စိစစ်ခြင်း

၂။ ၂၀၂၁ ခုနှစ်၊ ဇန်နဝါရီလအတွင်း ဖြစ်ပေါ်ခဲ့သော တစ်နိုင်ငံလုံး၏ စားသုံးသူဈေးဆနှုန်း
များကို ဇယား (၁) ဖြင့် အုပ်စုအလိုက် ဖော်ပြထားပြီး အောက်ပါအတိုင်း သုံးသပ်တင်ပြအပ်
ပါသည်-

(က) အစားအစာအုပ်စု၏ ဈေးဆနှုန်းမှာ ၂၀၂၁ ခုနှစ်၊ ဇန်နဝါရီလ၌ ၁၇၄.၃၆ ရှိ၍
ယခင်လအခြေအနေ ၁၇၅.၅၁ နှင့်နှိုင်းယှဉ်ပါက ၀.၆၅% ကျဆင်းလာပါသည်။
ယခုလတွင် ကြက်သား ၁.၅၁%၊ အမဲသား ၀.၁၄%၊ ဘဲဥ ၁.၉၂%၊ ကြက်ဥ ၀.၇၃%၊
ငါးခူ ၇.၆၃%၊ ငါးရဲ့ ၄.၄၂%၊ ငါးမြစ်ချင်း ၂.၁၈%၊ ပုစွန်ခြောက် ၀.၃၅%၊
ငါးရဲ့ခြောက် ၀.၅၁% နှင့် ရေကျိုငါးပိ ၀.၂၈% အသီးသီး ကျဆင်းလာသော်လည်း
ဆန်(ဧည့်မထ) ၀.၁၅%၊ မြေပဲဆီ ၀.၃၉%၊ စားအုန်းဆီ ၆.၈၀% နှင့် ဝက်သား
၀.၅၆% ဖြင့် ဈေးနှုန်းများအသီးသီး မြင့်တက်လာပါသည်။ ထို့အပြင် စားဖိုဆောင်
သုံးပစ္စည်းများဖြစ်သော ကုလားပဲခြမ်း ၀.၁၀% မြင့်တက်လာပြီး အာလူး ၄.၇၂%
နှင့် ကြက်သွန်နီ ဈေးနှုန်းတို့မှာ ၁၂.၄၂% ဖြင့် ဈေးနှုန်းများ အသီးသီးကျဆင်း
နေပါသည်။ ရာသီပေါ် သီးနှံဖြစ်သော ဘူးသီး ၄.၄၅%၊ ခရမ်းသီး ၁၀.၃၇%၊

ခရမ်းချဉ်သီး ၂၁.၅၄%၊ ဂေါ်ဖီထုပ် ၈.၈၅%၊ မုန်လာဥဖြူ ၃.၆၆% နှင့် ပဲတောင့် ရှည်သီး ၂.၀၅% ဖြင့် ဈေးနှုန်းများ သိသိသာသာ ကျဆင်းလာကြောင်း တွေ့ရှိရ ပါသည်။

- (ခ) ဆေးလိပ်နှင့်အဖျော်ယမကာအုပ်စု၏ ဈေးဆနှုန်းမှာ ၂၀၂၁ ခုနှစ်၊ ဇန်နဝါရီလ၌ ၁၆၅.၂၀ ရှိ၍ ယခင်လအခြေအနေ ၁၆၂.၇၂ နှင့်နှိုင်းယှဉ်ပါက ၁.၅၂% မြင့်တက် လာပါသည်။ ဤအုပ်စုအတွင်း၌ပါဝင်သော အရက်(ပြည်တွင်း)၊ ဘီယာ(ပြည်တွင်း/ ပြည်ပ)၊ ကွမ်းရွက်နှင့် ကွမ်းသီး(ခြမ်း) ဈေးနှုန်းများ မြင့်တက်လာသောကြောင့် ဖြစ် ပါသည်။
- (ဂ) အဝတ်အထည်အုပ်စု၏ ဈေးဆနှုန်းမှာ ၂၀၂၁ ခုနှစ်၊ ဇန်နဝါရီလ၌ ၁၃၀.၆၂ ရှိ၍ ယခင်လအခြေအနေ ၁၃၀.၄၈ နှင့်နှိုင်းယှဉ်ပါက ၀.၁၁% မြင့်တက်လာပါသည်။ ဤအုပ်စုတွင်ပါဝင်သည့် ဂျာကင်၊ ဆွယ်တာနှင့် သားရေဖိနပ် ဈေးနှုန်းများ ကျဆင်း လာသောကြောင့် ဖြစ်ပါသည်။
- (ဃ) အိမ်လခနှင့် အိမ်ပြင်ခအုပ်စု၏ ဈေးဆနှုန်းမှာ ၂၀၂၁ ခုနှစ်၊ ဇန်နဝါရီလ၌ ၂၀၂.၃၀ ရှိ၍ ယခင်လအခြေအနေ ၂၀၁.၈၉ နှင့်နှိုင်းယှဉ်ပါက ၀.၂၀% မြင့်တက်လာပါ သည်။ ဤအုပ်စုအတွင်း၌ပါဝင်သော ဓနိ/သက်ကယ်၊ သွပ်၊ အိမ်ပြင်အလုပ်သမားခ နှင့် ထင်းဈေးနှုန်းများ မြင့်တက်လာသောကြောင့် ဖြစ်ပါသည်။
- (င) အိမ်အသုံးအဆောင်ပစ္စည်းနှင့် ပြုပြင်ထိန်းသိမ်းစရိတ်အုပ်စု၏ ဈေးဆနှုန်းမှာ ၂၀၂၁ ခုနှစ်၊ ဇန်နဝါရီလ၌ ၁၃၅.၁၆ ရှိ၍ ယခင်လနှင့် နှိုင်းယှဉ်ပါက ပြောင်းလဲမှုမရှိဘဲ တည်ငြိမ်နေပါသည်။
- (စ) ကျန်းမာရေးအုပ်စု၏ ဈေးဆနှုန်းမှာ ၂၀၂၁ ခုနှစ်၊ ဇန်နဝါရီလ၌ ၁၆၅.၀၂ ရှိ၍ ယခင်လအခြေအနေ ၁၆၄.၅၅ နှင့်နှိုင်းယှဉ်ပါက ၀.၂၈% မြင့်တက်လာပါသည်။ ဤအုပ်စုတွင် ပါဝင်သည့် စမ်းသပ်ခ(အထူးကုဆရာဝန်)ဈေးနှုန်းများ မြင့်တက် လာသောကြောင့် ဖြစ်ပါသည်။
- (ဆ) သယ်ယူပို့ဆောင်ရေးအုပ်စု၏ ဈေးဆနှုန်းမှာ ၂၀၂၁ ခုနှစ်၊ ဇန်နဝါရီလ၌ ၁၁၀.၃၇ ရှိ၍ ယခင်လအခြေအနေ ၁၀၉.၄၆ နှင့်နှိုင်းယှဉ်ပါက ၀.၈၃% မြင့်တက်လျက်

ရှိပါသည်။ ယင်းအုပ်စုတွင်ပါဝင်သော ဓာတ်ဆီ၊ ဒီဇယ်ဆီ၊ မော်တော်ဆိုင်ကယ် နှင့် ဘက်စ်ကားခ(မြို့တွင်း) ဈေးနှုန်းများ မြင့်တက်လာသောကြောင့် ဖြစ်ပါသည်။

- (ဇ) ဆက်သွယ်ရေးအုပ်စု၏ ဈေးဆနှုန်းမှာ ၂၀၂၁ ခုနှစ်၊ ဇန်နဝါရီလ၌ ၁၀၁.၁၅ ရှိ၍ ယခင်လအခြေအနေနှင့်နှိုင်းယှဉ်ပါက ပြောင်းလဲမှုမရှိဘဲ တည်ငြိမ်နေပါသည်။
- (ဈ) အပန်းဖြေခြင်းနှင့် ယဉ်ကျေးမှုအုပ်စု၏ဈေးဆနှုန်းမှာ ၂၀၂၁ ခုနှစ်၊ ဇန်နဝါရီလ၌ ၁၂၄.၁၂ ရှိ၍ ယခင်လအခြေအနေ ၁၂၄.၀၉ နှင့်နှိုင်းယှဉ်ပါက အနည်းငယ်သာ မြင့်တက်လာသည်ကို တွေ့ရှိရပါသည်။ ဤအုပ်စုအတွင်းပါဝင်သော ဗလာစာအုပ် ဈေးနှုန်းမှာ အနည်းငယ် မြင့်တက်လာသောကြောင့် ဖြစ်ပါသည်။
- (ည) ပညာရေးအုပ်စု၏ ဈေးဆနှုန်းမှာ ၂၀၂၁ ခုနှစ်၊ ဇန်နဝါရီလ၌ ၁၄၀.၀၄ ရှိ၍ ယခင်လနှင့်နှိုင်းယှဉ်ပါက ပြောင်းလဲမှုမရှိဘဲ တည်ငြိမ်နေသည်ကို တွေ့ရှိရပါ သည်။
- (ဋ) ပြင်ပအစားအသောက်အုပ်စု၏ ဈေးဆနှုန်းမှာ ၂၀၂၁ ခုနှစ်၊ ဇန်နဝါရီလ၌ ၁၄၂.၈၇ ရှိ၍ ယခင်လအခြေအနေ ၁၄၁.၅၀ နှင့်နှိုင်းယှဉ်ပါက ၀.၉၇% မြင့်တက်ခဲ့ပါသည်။ ဤအုပ်စုအတွင်းပါဝင်သော အကြော်စုံ၊ မုန့်ဟင်းခါး၊ အုန်းနို့ခေါက်ဆွဲ၊ အသုပ်စုံ၊ ထမင်းကြော်/ကြာဇံကြော်၊ ဒံပေါက်၊ ကွမ်းယာ၊ လက်ဖက်အစိုနှင့် နှစ်ပြန်ကြော် ဈေးနှုန်းများ မြင့်တက်လာသောကြောင့် ဖြစ်ပါသည်။
- (ဌ) အထွေထွေကုန်ပစ္စည်းအုပ်စု၏ ဈေးဆနှုန်းမှာ ၂၀၂၁ ခုနှစ်၊ ဇန်နဝါရီလ၌ ၁၅၅.၆၁ ရှိ၍ ယခင်လအခြေအနေ ၁၅၅.၅၂ နှင့်နှိုင်းယှဉ်ပါက အနည်းငယ်သာ မြင့်တက် လာပါသည်။ ဤအုပ်စုတွင်ပါဝင်သော ရွှေ ဈေးနှုန်းများ အနည်းငယ် မြင့်တက်လာ သောကြောင့် ဖြစ်ပါသည်။
- (ဍ) အစားအစာမဟုတ်သောအုပ်စု၏ဈေးဆနှုန်းမှာ ၂၀၂၁ ခုနှစ်၊ ဇန်နဝါရီလ၌ ၁၄၅.၈၈ ရှိ၍ ယခင်လအခြေအနေ ၁၄၅.၂၄ နှင့်နှိုင်းယှဉ်ပါက ၀.၄၄% မြင့်တက်လာ ပါသည်။

၄
အပိုင်း (ခ)

၂၀၂၀ ပြည့်နှစ်၊ ဇန်နဝါရီလနှင့် ၂၀၂၁ ခုနှစ်၊ ဇန်နဝါရီလ စားသုံးသူဈေးဆနှုန်းနှိုင်းယှဉ်ချက်
စုစုပေါင်းစားသုံးသူဈေးဆနှုန်း (အခြေခံနှစ် ၊ ၂၀၁၂ ခုနှစ် = ၁၀၀)

၁။ ၂၀၂၁ ခုနှစ်၊ ဇန်နဝါရီလအတွက် စားသုံးသူဈေးဆနှုန်းမှာ ၁၆၂.၅၃ ဖြစ်ရာ ယခင်နှစ် အလားတူလ၏ စားသုံးသူဈေးဆနှုန်း ၁၆၁.၃၃ နှင့် နှိုင်းယှဉ်ပါက ၀.၇၄% မြင့်တက်လာပါသည်။ သယ်ယူပို့ဆောင်ရေးအုပ်စုနှင့် ဆက်သွယ်ရေးအုပ်စုတို့၏ ဈေးဆနှုန်းမှာ ကျဆင်းလာသော်လည်း ကျန်အုပ်စုများ၏ ဈေးဆနှုန်းများမှာ ယခင်နှစ်အလားတူကာလနှင့် နှိုင်းယှဉ်ပါက အသီးသီး မြင့်တက်လာခဲ့ပါသည်။

အုပ်စုအလိုက် အသေးစိတ်စိစစ်ခြင်း

၂။ ၂၀၂၁ ခုနှစ်၊ ဇန်နဝါရီလအတွင်း ဖြစ်ပေါ်ခဲ့သော တစ်နိုင်ငံလုံးအတွက် စားသုံးသူ ဈေးဆနှုန်းများကို အုပ်စုအလိုက် အောက်ပါအတိုင်း သုံးသပ်တင်ပြအပ်ပါသည် -

(က) **အစားအစာအုပ်စု၏ဈေးဆနှုန်းမှာ** ၂၀၂၁ ခုနှစ်၊ ဇန်နဝါရီလ၌ ၁၇၄.၃၆ ရှိ၍ ၂၀၂၀ ပြည့်နှစ်၊ ဇန်နဝါရီလအခြေအနေ ၁၇၂.၉၆ နှင့်နှိုင်းယှဉ်ပါက ၀.၈၁% မြင့်တက် လာပါသည်။ ကြက်သား ၃.၄၁%၊ ဘဲဥ ၁၀.၈၈% နှင့် ကြက်ဥ ၆.၆၇%၊ ငါးခူ ၀.၄၃% နှင့် ငါးမြစ်ချင်း ၂.၀၆% အသီးသီး ကျဆင်းလာသော်လည်း ဆန်(ဧည့်မထ) ၅.၆၃%၊ မြေပဲဆီ ၀.၈၅%၊ နှမ်းဆီ ၀.၆၆%၊ စားအုန်းဆီ ၁၃.၈၇%၊ ဝက်သား ၂.၈၃%၊ အမဲသား ၁.၉၅%၊ ငါးရုံ ၂.၀၅%၊ ပုစွန်ခြောက် ၂.၅၈%၊ ငါးရုံခြောက် ၄.၁၃%၊ ရေကျိုငါးပိ ၂.၅၃% အသီးသီး မြင့်တက်လာခဲ့ပါသည်။ သို့သော် စားဖို ဆောင်သုံးပစ္စည်းများဖြစ်သော အာလူး ၇.၀၀%၊ ကြက်သွန်ဖြူ ၁၆.၈၅% နှင့် ကြက်သွန်နီ ဈေးနှုန်းမှာ ၆၃.၂၇% ကျဆင်းလာသော်လည်း ပဲနီလေးဈေးနှုန်းမှာ ၃၁.၇၄% မြင့်တက်လာပါသည်။ ရာသီပေါ်သီးနှံဖြစ်သော ဘူးသီး ၉.၈၁%၊ ခရမ်း ချည်သီး ၂၄.၅၅%၊ ဂေါ်ဖီထုပ် ၁၅.၄၇%၊ မုန်လာဥဖြူ ၃.၉၅% နှင့် ပဲတောင့်ရှည်သီး ၀.၈၂% ကျဆင်းလာပြီး ကန်စွန်းရွက် ၅.၉၆%၊ ချည်ပေါင်ရွက် ၈.၉၇% နှင့် သခွား သီး ၁၁.၇၅% ဖြင့် ဈေးနှုန်းများ မြင့်တက်လာကြောင်း တွေ့ရှိရပါသည်။

(ခ) **ဆေးလိပ်နှင့် အဖျော်ယမကာအုပ်စု၏ ဈေးဆနှုန်းမှာ** ၂၀၂၁ ခုနှစ်၊ ဇန်နဝါရီလ ၌ ၁၆၅.၂၀ ရှိ၍ ၂၀၂၀ ပြည့်နှစ်၊ ဇန်နဝါရီလအခြေအနေ ၁၆၄.၆၈ နှင့် နှိုင်းယှဉ်ပါက

၀.၃၁% မြင့်တက်နေပါသည်။ ဤအုပ်စုတွင် ပါဝင်သော အရက် (ပြည်တွင်း/ပြည်ပ)၊ ဘီယာ(ပြည်ပ)၊ စီးကရက်(ပြည်တွင်း/ပြည်ပ)၊ ဆေးပေါ့လိပ်နှင့် ဆေးပြင်းလိပ် ဈေးနှုန်းများမှာ ယခင်နှစ်နှင့်နှိုင်းယှဉ်ပါက သိသိသာသာ မြင့်တက်လာခဲ့ပါသည်။

(ဂ) **အဝတ်အထည်အုပ်စု၏** ဈေးဆနှုန်းမှာ ၂၀၂၁ ခုနှစ်၊ ဇန်နဝါရီလ၌ ၁၃၀.၆၂ ရှိ၍ ၂၀၂၀ ပြည့်နှစ်၊ ဇန်နဝါရီလအခြေအနေ ၁၂၉.၃၃ နှင့်နှိုင်းယှဉ်ပါက ၁.၀၀% မြင့်တက်လာကြောင်း တွေ့ရှိရပါသည်။ ဤအုပ်စုတွင်ပါဝင်သော အမျိုးသမီးဝတ်လုံချည် (ပြည်တွင်း)၊ ဂျာကင်၊ ရုပ်အင်္ကျီ၊ တီရှပ်၊ စပို့ရှပ်၊ စွပ်ကျယ်၊ အမျိုးသားဝတ်လုံချည်၊ ဘောင်းဘီ (အတို/အရှည်)၊ ဆွယ်တာ၊ ဘလောက်စ်အင်္ကျီ၊ စက်ချုပ်ခ (အမျိုးသား/အမျိုးသမီး)နှင့် ဖိနပ်(သားရေ/ရော်ဘာ) ဈေးနှုန်းများမှာ ယခင်နှစ်ကထက် မြင့်တက်ခဲ့ပါသည်။

(ဃ) **အိမ်လခနှင့် အိမ်ပြင်ခအုပ်စု၏** ဈေးဆနှုန်းမှာ ၂၀၂၁ ခုနှစ်၊ ဇန်နဝါရီလ၌ ၂၀၂.၃၀ ရှိ၍ ၂၀၂၀ ပြည့်နှစ်၊ ဇန်နဝါရီလအခြေအနေ ၂၀၀.၁၂ နှင့်နှိုင်းယှဉ်ပါက ၁.၀၉% မြင့်တက်လာပါသည်။ ဤအုပ်စုတွင်ပါဝင်သော အိမ်ငှားခ၊ ဝါး၊ ကျွန်းသစ်၊ သစ်မာ၊ သွပ်၊ အိမ်ပြင်အလုပ်သမားခ၊ ရေဖိုး၊ ထင်းနှင့် မီးသွေးဈေးနှုန်းများမှာ ယခင်နှစ်ကထက် မြင့်တက်ခဲ့ပါသည်။

(င) **အိမ်အသုံးအဆောင်ပစ္စည်းနှင့် ပြုပြင်ထိန်းသိမ်းစရိတ်အုပ်စု၏** ဈေးဆနှုန်းမှာ ၂၀၂၁ ခုနှစ်၊ ဇန်နဝါရီလ၌ ၁၃၅.၁၆ ရှိ၍ ၂၀၂၀ ပြည့်နှစ်၊ ဇန်နဝါရီလ အခြေအနေ ၁၃၃.၃၂ နှင့်နှိုင်းယှဉ်ပါက ၁.၃၈% မြင့်တက်ခဲ့ပါသည်။ ဤအုပ်စုတွင် ပါဝင်သော ပရိဘောဂပစ္စည်းများဖြစ်သည့် ခုတင်နှင့် ဗီရိုဈေးနှုန်းများ၊ အိမ်အသုံးအဆောင်ပစ္စည်းများဖြစ်သည့် ဖျာ(သင်ဖြူး/ဝါး)၊ ဖယောင်းပုဆိုး၊ မျက်နှာသုတ်ပုဝါ၊ ခြင်ထောင်၊ စောင်၊ ထမင်းပေါင်းအိုး၊ ရေခဲသေတ္တာ၊ အပ်ချုပ်စက်၊ ဒန်အိုး၊ သောက်ရေအိုး၊ ရေသန့်ဘူးကြီး၊ ရေစုပ်စက်၊ ဓာတ်ခဲ၊ မီးချောင်း၊ ဓာတ်မီး၊ ကိုယ်တိုက်ဆပ်ပြာ၊ ဆပ်ပြာမှုန့်၊ ဖယောင်းတိုင်နှင့် အိမ်အကူအလုပ်သမားခ ဈေးနှုန်းများမှာ ယခင်နှစ်ကထက် သိသာစွာမြင့်တက်ခဲ့၍ ဖြစ်ပါသည်။

- (စ) ကျန်းမာရေးအုပ်စု၏ ဈေးဆနှုန်းမှာ ၂၀၂၁ ခုနှစ်၊ ဇန်နဝါရီလ၌ ၁၆၅.၀၂ ရှိ၍ ၂၀၂၀ ပြည့်နှစ်၊ ဇန်နဝါရီလအခြေအနေ ၁၆၀.၇၄ နှင့်နှိုင်းယှဉ်ပါက ၂.၆၆% မြင့်တက် လျက်ရှိပါသည်။ ဤအုပ်စုတွင်ပါဝင်သော ဆေးဈေးနှုန်းများ၊ စမ်းသပ်ခ (ရိုးရိုး/ အထူးကု)နှင့် ဆေးရုံစရိတ်ဈေးနှုန်းများမှာ ယခင်နှစ်ကထက် မြင့်တက်နေကြောင်း တွေ့ရှိရပါသည်။
- (ဆ) သယ်ယူပို့ဆောင်ရေးအုပ်စု၏ ဈေးဆနှုန်းမှာ ၂၀၂၁ ခုနှစ်၊ ဇန်နဝါရီလ၌ ၁၁၀.၃၇ ရှိ၍ ၂၀၂၀ ပြည့်နှစ်၊ ဇန်နဝါရီလအခြေအနေ ၁၁၇.၁၄ နှင့်နှိုင်းယှဉ်ပါက ၅.၇၈% ကျဆင်းလာပါသည်။ ယင်းအုပ်စုဈေးဆနှုန်းတွင် ပါဝင်သော ပြည်ပမှ တင်သွင်း သည့် ဒီဇယ်ဆီဈေးနှုန်းများမှာ ၂၀၂၀ ပြည့်နှစ်၊ ဇန်နဝါရီလတွင် ဒီဇယ် တစ်စည် လျှင် အမေရိကန်ဒေါ်လာ ၇၅.၇၂ ရှိရာမှ ၂၀၂၁ ခုနှစ်၊ ဇန်နဝါရီလတွင် အမေရိကန် ဒေါ်လာ ၆၀.၄၅ သို့ သိသာစွာကျဆင်းလာပြီး ပြည်တွင်း ဒီဇယ်ဆီ ဈေးနှုန်းမှာ လည်း ၂၀၂၀ ပြည့်နှစ်၊ ဇန်နဝါရီလတွင် တစ်ဂါလန်လျှင် ၄၃၈၅.၅၂ ကျပ် ရှိရာမှ ၂၀၂၁ ခုနှစ်၊ ဇန်နဝါရီလတွင် ၃၂၃၄.၅၁ ကျပ်သို့ ကျဆင်းလာပါသည်။ အလားတူ ပြည်ပမှတင်သွင်းသည့် ဓာတ်ဆီဈေးနှုန်းမှာ ၂၀၂၀ ပြည့်နှစ်၊ ဇန်နဝါရီလတွင် ဓာတ်ဆီတစ်စည်လျှင် အမေရိကန်ဒေါ်လာ ၆၈.၉၀ ရှိရာမှ ၂၀၂၁ ခုနှစ်၊ ဇန်နဝါရီ လတွင် အမေရိကန်ဒေါ်လာ ၅၈.၆၆ သို့ သိသိသာသာ ကျဆင်းလာပြီး ပြည်တွင်း ဓာတ်ဆီဈေးနှုန်းမှာလည်း ၂၀၂၀ ပြည့်နှစ်၊ ဇန်နဝါရီလတွင် တစ်ဂါလန်လျှင် ၄၁၄၀.၅၇ ကျပ်ရှိရာမှ ၂၀၂၁ ခုနှစ်၊ ဇန်နဝါရီလတွင် ၃၁၃၃.၀၇ ကျပ်သို့ ကျဆင်း လာပါသည်။ ဤအုပ်စုတွင်ပါဝင်သော မော်တော်ကား၊ မော်တော်ဆိုင်ကယ်နှင့် စက်ဘီးဈေးနှုန်းများ၊ အငှားယာဉ်ခ(မြို့တွင်း)နှင့် လှေငှားခ(မြို့တွင်း) ဈေးနှုန်း များမှာ ယခင်နှစ်ကထက် ကျဆင်းလာကြောင်း တွေ့ရှိရပါသည်။
- (ဇ) ဆက်သွယ်ရေးအုပ်စု၏ဈေးဆနှုန်းမှာ ၂၀၂၁ ခုနှစ်၊ ဇန်နဝါရီလ၌ ၁၀၁.၁၅ ရှိ၍ ၂၀၂၀ ပြည့်နှစ်၊ ဇန်နဝါရီလအခြေအနေ ၁၀၁.၄၂ နှင့်နှိုင်းယှဉ်ပါက ၀.၂၆% ကျဆင်း လာပါသည်။ ဤအုပ်စုတွင်ပါဝင်သော မိုဘိုင်းလ်ဖုန်းဈေးနှုန်းများမှာ Model အသစ် ဝင်ရောက်မှုများရှိနေပြီး Model အဟောင်းများ၏ ဈေးနှုန်းများမှာ ကျဆင်းလာ သောကြောင့် ယခင်နှစ်ကထက် ကျဆင်းလာကြောင်း တွေ့ရှိရပါသည်။

- (ဈ) **အပန်းဖြေခြင်းနှင့်ယဉ်ကျေးမှုအုပ်စု၏** ဈေးဆနှုန်းမှာ ၂၀၂၁ ခုနှစ်၊ ဇန်နဝါရီလ ၌ ၁၂၄.၁၂ ရှိ၍ ၂၀၂၀ ပြည့်နှစ်၊ ဇန်နဝါရီလ အခြေအနေ ၁၂၃.၃၉ နှင့် နှိုင်းယှဉ်ပါက ၀.၅၉% မြင့်တက်ခဲ့ပါသည်။ ဤအုပ်စုတွင် ပါဝင်သော ကွန်ပျူတာ၊ စီဒီတိပ်ခွေ၊ ဂျာနယ်၊ ဗလာစာအုပ်နှင့် ဘောလ်ပင် ဈေးနှုန်းများ မြင့်တက်နေကြောင်း တွေ့ရှိရပါသည်။
- (ည) **ပညာရေးအုပ်စု၏** ဈေးဆနှုန်းမှာ ၂၀၂၁ ခုနှစ်၊ ဇန်နဝါရီလ၌ ၁၄၀.၀၄ ရှိ၍ ၂၀၂၀ ပြည့်နှစ်၊ ဇန်နဝါရီလအခြေအနေ ၁၃၉.၂၆ နှင့်နှိုင်းယှဉ်ပါက ၀.၅၆% မြင့်တက်နေသည်ကို တွေ့ရှိရပါသည်။ ဤအုပ်စုတွင် ပါဝင်သော ကျူရှင်လခနှင့် သင်တန်းကြေး ဈေးနှုန်းများမှာ COVID-19 ကပ်ရောဂါ ဖြစ်ပွားသည့်ကာလအတွင်း ကျောင်းများ ပိတ်ထားသော်လည်း Online မှတစ်ဆင့်ဖွင့်လှစ်သင်ကြားခဲ့သည့် သင်တန်းကြေးများနှင့် ကျူရှင်လခများ မြင့်တက်ခဲ့ခြင်းကြောင့် ဖြစ်ပါသည်။
- (ဋ) **ပြင်ပအစားအသောက်အုပ်စု၏** ဈေးဆနှုန်းမှာ ၂၀၂၁ ခုနှစ်၊ ဇန်နဝါရီလ၌ ၁၄၂.၈၇ ရှိ၍ ၂၀၂၀ ပြည့်နှစ်၊ ဇန်နဝါရီလအခြေအနေ ၁၃၅.၃၄ နှင့်နှိုင်းယှဉ်ပါက ၅.၅၆% မြင့်တက်လာခဲ့ပါသည်။ ဤအုပ်စုတွင်ပါဝင်သော အကြော်စုံ၊ မုန့်ဟင်းခါး၊ အုန်းနို့ခေါက်ဆွဲ၊ အသုပ်စုံ၊ ခေါက်ဆွဲကြော်/ကြာဇံကြော်၊ ကြေးအိုး၊ ထမင်းနှင့် ဟင်း၊ ဒံပေါက်၊ လက်ဖက်ရည်/ကော်ဖီ၊ ရေခဲမုန့်၊ ကွမ်းယာ၊ လက်ဖက်အစိုနှင့် နှစ်ပြန်ကြော် ဈေးနှုန်းများမှာ ယခင်နှစ်ကထက် မြင့်တက်နေကြောင်း တွေ့ရှိရပါသည်။
- (ဌ) **အထွေထွေကုန်ပစ္စည်းအုပ်စု၏** ဈေးဆနှုန်းမှာ ၂၀၂၁ ခုနှစ်၊ ဇန်နဝါရီလ၌ ၁၅၅.၆၁ ရှိ၍ ၂၀၂၀ ပြည့်နှစ်၊ ဇန်နဝါရီလအခြေအနေ ၁၄၈.၃၄ နှင့်နှိုင်းယှဉ်ပါက ၄.၉၀% မြင့်တက်လာခဲ့ပါသည်။ ဤအုပ်စုတွင်ပါဝင်သော ကုန်ပစ္စည်းအများစုကို ယခင်နှစ်နှင့် နှိုင်းယှဉ်ပါက ဈေးနှုန်းများ မြင့်တက်လာခဲ့ရာ၌ ဆံပင်ညှပ်ခ(ကျား/မ)၊ ကိုယ်တိုက်ဆပ်ပြာ၊ သနပ်ခါး၊ သွားတိုက်ဆေး၊ သွားတိုက်တံ၊ ခေါင်းလျှော်ရည်၊ ကျောပိုးအိတ်၊ မုတ်ဆိတ်ရိတ်စားနှင့် ထီးဈေးနှုန်းများ မြင့်တက်လာသည့်အပြင် ရွှေထည်ပစ္စည်း ဈေးနှုန်းမှာ ၈.၉၉% နှင့် လက်ဝတ်ရတနာဈေးနှုန်းမှာ ၈.၂၃% တို့ဖြင့် သိသာစွာမြင့်တက်ခဲ့ခြင်းကြောင့် ဖြစ်ပါသည်။

(၃) အစားအစာမဟုတ်သောအုပ်စု၏ ဈေးဆနှုန်းမှာ ၂၀၂၁ ခုနှစ်၊ ဇန်နဝါရီလ၌ ၁၄၅.၈၈ ရှိ၍ ၂၀၂၀ ပြည့်နှစ်၊ ဇန်နဝါရီလ အခြေအနေ ၁၄၄.၉၇ နှင့်နှိုင်းယှဉ်ပါက ၀.၆၂% မြင့်တက်လာခဲ့ပါသည်။ အစားအစာမဟုတ်သောအုပ်စုတွင် ပါဝင်သော အုပ်စုများ အနက် သယ်ယူပို့ဆောင်ရေးနှင့် ဆက်သွယ်ရေးအုပ်စု ကျဆင်းလာသည် မှလွဲ၍ ကျန်အုပ်စုများ၏ ဈေးနှုန်းများမှာ ယခင်နှစ်ကထက် မြင့်တက်လာသောကြောင့် ဖြစ်ပါသည်။

၉
အပိုင်း (ဂ)

စားသုံးသူဈေးဆနှုန်းနှင့်ငွေကြေးဖောင်းပွမှုနှုန်းအခြေအနေတင်ပြခြင်း

၂၀၁၂ ခုနှစ် အခြေခံနှစ်ဖြင့် စားသုံးသူဈေးဆနှုန်းအခြေအနေတင်ပြခြင်း

၁။ ၂၀၁၂ ခုနှစ် အခြေခံနှစ်ဖြင့် (၂၀၂၀ ပြည့်နှစ်၊ ဖေဖော်ဝါရီလမှ ၂၀၂၁ ခုနှစ်၊ ဇန်နဝါရီလ အထိ) တစ်နှစ်တာ ကာလအတွင်း ဖြစ်ပေါ်ခဲ့သော တစ်နိုင်ငံလုံး၏ စားသုံးသူဈေးဆနှုန်းကို လေ့လာပါက ၂၀၂၀ ပြည့်နှစ်၊ ဖေဖော်ဝါရီလတွင် ၁၆၁.၂၉ ရှိခဲ့ရာမှ တဖြည်းဖြည်း ကျဆင်း လာခဲ့ရာ ၂၀၂၁ ခုနှစ်၊ ဧပြီလတွင် ၁၆၀.၀၀ ဖြစ်ပေါ်ခဲ့ပါသည်။ သို့ရာတွင် ၂၀၂၀ ပြည့်နှစ်၊ မေလမှ စ၍ တဖြည်းဖြည်း မြင့်တက်လာခဲ့ရာ စက်တင်ဘာလတွင် ၁၆၃.၁၀ သို့ ရောက်ရှိခဲ့ပြီး ၂၀၂၀ ပြည့်နှစ်၊ နိုဝင်ဘာလတွင် ၁၆၂.၈၂ သို့ ပြန်လည် ကျဆင်းလာခဲ့ပါသည်။ သို့သော် ၂၀၂၀ ပြည့်နှစ်၊ ဒီဇင်ဘာလတွင် ၁၆၂.၉၄ သို့ အနည်းငယ် ပြန်လည်မြင့်တက်လာခဲ့ပြီး ယခုလတွင်မူ တစ်နိုင်ငံ လုံး၏ စားသုံးသူဈေးဆနှုန်းမှာ ၁၆၂.၅၃ ဖြစ်ပေါ်ခဲ့သဖြင့် ယခင်လနှင့်နှိုင်းယှဉ်ပါက အနည်းငယ် ကျဆင်းလာခဲ့ပါသည်။

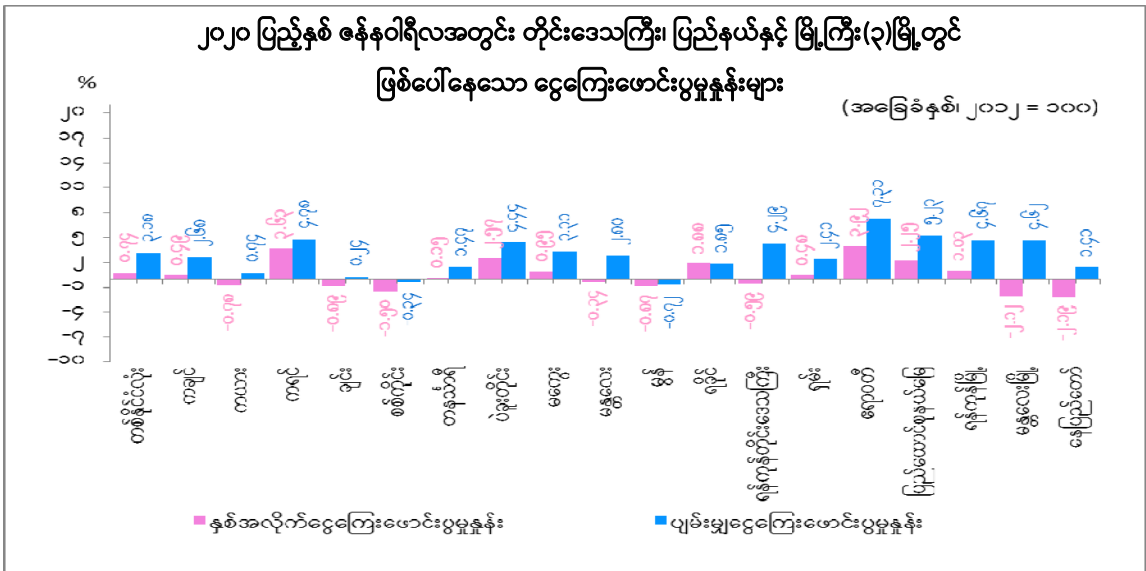
၂။ ၂၀၂၁ ခုနှစ်၊ ဇန်နဝါရီလတွင် တိုင်းဒေသကြီးနှင့် ပြည်နယ်များ၌ ဖြစ်ပေါ်ခဲ့သော စားသုံးသူ ဈေးဆနှုန်းများကိုကြည့်လျှင် တိုင်းဒေသကြီး၊ ပြည်နယ်နှင့် မြို့ကြီး (၃) မြို့တို့တွင် ယခင်လနှင့် နှိုင်းယှဉ်ပါက ကယားပြည်နယ်၊ ကရင်ပြည်နယ်၊ တနင်္သာရီတိုင်းဒေသကြီး၊ မန္တလေးတိုင်းဒေသ ကြီး၊ ရခိုင်ပြည်နယ်နှင့် ရှမ်းပြည်နယ်တို့တွင် အနည်းငယ်မြင့်တက်နေပြီး ကျန်တိုင်းဒေသကြီး၊ ပြည်နယ်များတွင် ကျဆင်းနေသည်ကို တွေ့ရှိရပါသည်။ လအလိုက် ပြောင်းလဲမှုရာခိုင်နှုန်း အနေဖြင့် ရခိုင်ပြည်နယ်တွင် ၀.၃၀% ဖြင့် ပြောင်းလဲမှုအများဆုံး ဖြစ်ပေါ်နေပြီး စစ်ကိုင်းတိုင်း ဒေသကြီးတွင် (-၁.၀၈)% ဖြင့် ပြောင်းလဲမှုအနည်းဆုံး ဖြစ်ပေါ်ခဲ့ကြောင်း တွေ့ရှိရပါသည်။

၂၀၁၂ ခုနှစ် အခြေခံနှစ်ဖြင့် ငွေကြေးဖောင်းပွမှုအခြေအနေတင်ပြခြင်း

၃။ ၂၀၁၂ ခုနှစ် အခြေခံနှစ်ဖြင့် (၂၀၂၀ ပြည့်နှစ်၊ ဖေဖော်ဝါရီလမှ ၂၀၂၁ ခုနှစ်၊ ဇန်နဝါရီလ အထိ) တစ်နှစ်တာ ကာလအတွင်း ဖြစ်ပေါ်ခဲ့သော တစ်နိုင်ငံလုံး၏ နှစ်အလိုက်ငွေကြေး ဖောင်းပွမှုနှုန်းကို လေ့လာပါက ၂၀၂၀ ပြည့်နှစ်၊ ဖေဖော်ဝါရီလတွင် ငွေကြေးဖောင်းပွမှုနှုန်းမှာ ၈.၃၆% ရှိရာမှ ၂၀၂၀ ပြည့်နှစ်၊ မတ်လ၌ မြန်မာနိုင်ငံတွင် COVID-19 စတင်ဖြစ်ပွားလာချိန်မှစ၍ အိမ်ထောင်စုများ၏ သုံးစွဲမှု လျော့နည်းလာခြင်းနှင့် လောင်စာဆီဈေးနှုန်းများ ကျဆင်းလာခြင်း

ကြောင့် နှစ်အလိုက်ငွေကြေးဖောင်းပွမှုနှုန်း ကျဆင်းလာခဲ့ရာ ၂၀၂၁ ခုနှစ်၊ ဇန်နဝါရီလတွင် ၀.၇၄% ဖြစ်ပေါ်ခဲ့ပါသည်။

၄။ တစ်နိုင်ငံလုံးအတွက် ၂၀၂၂ ခုနှစ် အခြေခံနှစ်ဖြင့် စားသုံးသူဈေးဆနှုန်းအပေါ် အခြေခံ တွက်ချက်ထားသော ပျမ်းမျှငွေကြေးဖောင်းပွမှုနှုန်းမှာ ၂၀၂၁ ခုနှစ်၊ ဇန်နဝါရီလအထိ တစ်နှစ် ပျမ်းမျှ ၃.၁၈% ရှိ၍ ၂၀၂၀ ပြည့်နှစ်၊ ဒီဇင်ဘာလအထိ တစ်နှစ်ပျမ်းမျှ ၃.၈၇% နှင့် နှိုင်းယှဉ်ပါက ၀.၇၀ လျော့နည်းလာကြောင်း တွေ့ရှိရပါသည်။ ၂၀၂၀ ပြည့်နှစ်၊ ဖေဖော်ဝါရီလတွင် ၉.၂၀% ရှိခဲ့ရာမှ ၂၀၂၀ ပြည့်နှစ်၊ မတ်လမှစ၍ မြန်မာနိုင်ငံ၌ COVID-19 ကူးစက်ရောဂါ သက်ရောက်မှု ကြောင့် ပြည်သူများ သုံးစွဲမှုကျဆင်းပြီး စားသုံးသူဈေးဆနှုန်းမှာ တိုးနှုန်းအရှိန် လျော့နည်းလာရာ ၂၀၂၁ ခုနှစ်၊ ဇန်နဝါရီလတွင် ပျမ်းမျှငွေကြေးဖောင်းပွမှုနှုန်းမှာ ၃.၁၈% သို့ ရောက်ရှိလာခဲ့ပါသည်။



၅။ တိုင်းဒေသကြီး၊ ပြည်နယ်များနှင့် မြို့ကြီး (၃) မြို့၏ စားသုံးသူဈေးဆနှုန်းနှင့် ပျမ်းမျှ ငွေကြေးဖောင်းပွမှုနှုန်းကို ဇယား (၂) ဖြင့် တင်ပြထားပါသည်။ ၂၀၂၁ ခုနှစ်၊ ဇန်နဝါရီလ အတွင်း ပျမ်းမျှငွေကြေးဖောင်းပွမှုနှုန်းမှာ ဧရာဝတီတိုင်းဒေသကြီးတွင် ၇.၃၁% ဖြင့် ပထမအမြင့်ဆုံး၊ ပြည်ထောင်စုနယ်မြေတွင် ၅.၂၃% ဖြင့် ဒုတိယအမြင့်ဆုံး၊ ကရင်ပြည်နယ်တွင် ၄.၇၈% ဖြင့် တတိယအမြင့်ဆုံး အသီးသီး ဖြစ်ပေါ်လျက်ရှိပါသည်။ နှစ်အလိုက်ငွေကြေးဖောင်းပွမှုနှုန်းမှာ ဧရာဝတီတိုင်းဒေသကြီးတွင် ၃.၉၂% ဖြင့် ပြောင်းလဲမှုရာခိုင်နှုန်း အများဆုံးဖြစ်ပေါ်ခဲ့ပြီး နေပြည်တော်တွင် (-၂.၁၉)% ဖြင့် ပြောင်းလဲမှုရာခိုင်နှုန်း အနည်းဆုံး ဖြစ်ပေါ်ခဲ့ပါကြောင်း အစီရင်ခံ တင်ပြအပ်ပါသည်။

သုံးသပ်တင်ပြချက်

၆။ ၂၀၂၁ ခုနှစ်၊ ဇန်နဝါရီလတွင် ဖြစ်ပေါ်ခဲ့သော ကုန်ပစ္စည်းဈေးနှုန်းပြောင်းလဲမှု အခြေအနေများကို အောက်ပါအတိုင်း သုံးသပ်တင်ပြအပ်ပါသည်-

- (က) ယခုလအတွင်း ဖြစ်ပေါ်နေသော ဆန်ဈေးနှုန်းများကို ယခင်လနှင့် နှိုင်းယှဉ်ပါက အနည်းငယ် မြင့်တက်လျက်ရှိနေသည်ကို တွေ့ရှိရပါသည်။ ပြည်ပသို့ တင်ပို့မှု ပိုမိုလာခြင်း၊ COVID-19 ကူးစက်ရောဂါ ဖြစ်ပွားနေသောကာလဖြစ်၍ အချို့ဒေသများတွင် နေရာဒေသသွားလာမှု ကန့်သတ်ချက်များ ရှိနေခြင်း၊ ဝယ်လိုအားမြင့်တက်ခြင်းနှင့် နေ့စဉ်စားသုံးရန် ဝယ်ယူနေရသည့် အဓိကကုန်ပစ္စည်းဖြစ်ခြင်းတို့ကြောင့် ဈေးနှုန်းများ အနည်းငယ်မြင့်တက်နေသည်ကို တွေ့ရှိရပါသည်။
- (ခ) စားသုံးဆီအုပ်စုတွင်ပါဝင်သော မြေပဲဆီ နှင့် စားအုန်းဆီဈေးနှုန်းများ မြင့်တက်လာပါသည်။ ပြည်ပစားအုန်းဆီ တင်သွင်းသည့် ဈေးနှုန်းများမှာ ယခင်လတွင် မက်ထရစ်တစ်တန်လျှင် အမေရိကန်ဒေါ်လာ ၈၄၆.၀၇ ရှိခဲ့ရာမှ ယခုလတွင် အမေရိကန်ဒေါ်လာ ၈၆၇.၉၈ သို့ မြင့်တက်လာပါသည်။ ပြည်ပစားအုန်းဆီဈေးနှုန်း မြင့်တက်လာခြင်းနှင့်အတူ ကုန်စည်စီးဆင်းမှုလမ်းကြောင်း အကန့်အသတ်များရှိလာခြင်း၊ သယ်ယူပို့ဆောင်စရိတ် မြင့်တက်လာခြင်း၊ အခြေခံစားသောက်ကုန်ဖြစ်၍ ဝယ်လိုအားများခြင်းတို့ကြောင့် ပြည်တွင်းစားအုန်းဆီ ဈေးနှုန်းမှာလည်း မြင့်တက်လာကြောင်း တွေ့ရှိရပါသည်။
- (ဂ) အသား၊ ငါး နှင့် ဥအုပ်စုတွင် ပါဝင်သော အသားဈေးနှုန်းများတွင် ကြက်သား ဝယ်လိုအားနည်းခြင်း၊ COVID-19 ကူးစက်ရောဂါကြောင့် အချို့စားသောက်ဆိုင်များမှာ ဆိုင်ထိုင်စားခွင့် ပိတ်ထားခြင်းများကြောင့် ကြက်သား နှင့် အမဲသားဈေးနှုန်းများ ကျဆင်းလာပါသည်။ လူစုလူဝေးဖြင့်ပြုလုပ်သော အလှူအတန်းများ၊ ပွဲလမ်းသဘင်များ လူဦးရေအကန့်အသတ်ဖြင့်သာပြုလုပ်ရခြင်းနှင့် အခြားဒေသနှင့် ပြည်ပသို့ တင်ပို့မှုနည်းပြီး ဒေသတွင်း၌သာ စားသုံးနေမှုရှိခြင်းများကြောင့် ငါးဈေးနှုန်းများ ကျဆင်းလာသည်ကို တွေ့ရှိရပါသည်။
- (ဃ) ရာသီပေါ်သီးနှံဖြစ်သည့် ကန်စွန်းရွက်၊ ချဉ်ပေါင်ရွက်နှင့် သခွားသီးဈေးနှုန်းများမှာ အနည်းငယ် မြင့်တက်လာပြီး ဂေါ်ဖီထုပ်နှင့် ပဲတောင့်ရှည်သီး ဈေးနှုန်းများမှာ

ဆောင်းကာလဖြစ်၍ အထွက်နှုန်းတိုးခြင်းကြောင့် ဈေးနှုန်းများ ကျဆင်းလာပါသည်။ အလားတူ ခရမ်းချဉ်သီးဈေးနှုန်းမှာ ဒေသပေါင်းစုံမှ အထွက်နှုန်းများလာ၍ ဈေးနှုန်းများ သိသိသာသာ ကျဆင်းလာသည်ကို တွေ့ရှိရပါသည်။

(င) စားဖိုဆောင်သီးနှံဖြစ်သော ကုလားပဲခြမ်း နှင့် ကြက်သွန်ဖြူမှာမူ ပွင့်လင်းရာသီ ဖြစ်ခြင်းနှင့် စားသုံးမှုများသော အခြေခံစားသုံးကုန်ပစ္စည်းဖြစ်၍ ဝယ်လိုအား များခြင်းတို့ကြောင့် ဈေးနှုန်းများ မြင့်တက်လာသည်ကို တွေ့ရှိရပါသည်။ သို့သော် ကြက်သွန်နီဈေးနှုန်းမှာမူ ကုန်အသစ်လှိုင်လှိုင်ပေါ်ချိန်ဖြစ်ခြင်းနှင့် အဟောင်းများ အဆိုပေါက်ချိန်ဖြစ်နေ၍ ဝယ်လိုအားနည်းပြီး ဈေးနှုန်းများ ကျဆင်းလာသည်ကို တွေ့ရှိရပါသည်။

(စ) ယခုလတွင် ဖြစ်ပေါ်ခဲ့သော မြန်မာ့ရွှေဈေးနှုန်းမှာ ၁၅ ပဲရည် တစ်ကျပ်သားလျှင် ၁၂၄၁၄၂၀.၇၆ ကျပ်ဖြစ်သဖြင့် လွန်ခဲ့သောနှစ်နှင့်နှိုင်းယှဉ်ပါက ၈.၉၉% မြင့်တက် လာသကဲ့သို့ လွန်ခဲ့သောလနှင့်နှိုင်းယှဉ်ပါကလည်း ၀.၃၁% မြင့်တက်လာပါသည်။ ကမ္ဘာ့ရွှေဈေးနှုန်းမှာ ယခင်လတွင် တစ်ထရိုင်အောင်စလျှင် အမေရိကန်ဒေါ်လာ ၁၇၆၈.၀၂ ရှိရာမှ ယခုလတွင် ၁၈၆၈.၁၈ သို့ ၅.၆၇% မြင့်တက်ခဲ့ပါသည်။ ကမ္ဘာ့ရွှေ ဈေးနှုန်း မြင့်တက်လာသကဲ့သို့ မြန်မာ့ရွှေဈေးနှုန်းမှာလည်း မြင့်တက်လာကြောင်း တွေ့ရှိရပါသည်။

(ဆ) ၂၀၂၁ ခုနှစ်၊ ဇန်နဝါရီလအတွင်း ပြည်ပမှတင်သွင်းခဲ့သော လောင်စာဆီ ဈေးနှုန်း များမှာ ယခင်လနှင့် နှိုင်းယှဉ်ပါက ဒီဇယ်ဆီတစ်စည်လျှင် အမေရိကန်ဒေါ်လာ ၅၄.၂၁ မှ ၆၀.၄၅ သို့လည်းကောင်း၊ ဓာတ်ဆီတစ်စည်လျှင် အမေရိကန်ဒေါ်လာ ၅၂.၁၃ မှ ၅၈.၆၆ သို့ မြင့်တက်လျက်ရှိပါသည်။ ဇန်နဝါရီလ အတွင်းတွင် ကမ္ဘာ့ ရေနံစီမံဈေးနှုန်းများ မြင့်တက်လာသကဲ့သို့ ပြည်တွင်း လောင်စာဆီဈေးနှုန်းမှာ လည်း လိုက်ပါမြင့်တက်လျက်ရှိပါသည်။

၇။ ၂၀၂၁ ခုနှစ်၊ ဇန်နဝါရီလအတွင်း အမေရိကန်ဒေါ်လာနှင့် မြန်မာကျပ်ငွေလဲလှယ်နှုန်းမှာ လည်း ယခင်နှစ်အလားတူကာလနှင့် နှိုင်းယှဉ်ပါက တစ်ဒေါ်လာလျှင် ၁၃၆ ကျပ် ကျဆင်းနေပြီး ယခင်လနှင့်နှိုင်းယှဉ်ပါကလည်း ၉ ကျပ်ခန့် ကျဆင်းနေသည်ကို တွေ့ရှိရပါသည်။

၈။ ၂၀၂၁ ခုနှစ်၊ ဇန်နဝါရီလတွင် COVID-19 ကူးစက်ရောဂါ ဖြစ်ပွားမှုနှုန်း လျော့နည်းလာခြင်းကြောင့် အချို့ဒေသများတွင် အသွားအလာအကန့်အသတ်များ ဖြေလျော့လာခြင်း၊ အရောင်းအဝယ် လိုက်လာသဖြင့် ဝယ်လိုအား ပြန်လည် မြင့်တက်လာခြင်း၊ နေ့စဉ် စားသုံးရန် ဝယ်ယူနေရသည့် အဓိကစားသုံးကုန်ပစ္စည်း ဖြစ်ခြင်းနှင့် လက်ရှိကာလတွင် ပြည်ပမှ ဝယ်လိုအား ပြန်လည်ကောင်းမွန်နေခြင်းတို့ကြောင့် ဆန်ဈေးနှုန်းများ မြင့်တက်လာပါသည်။ အလားတူ မြန်မာ့ရွှေ ဈေးနှုန်းများ၊ ပြည်ပစားအုန်းဆီဈေးနှုန်း မြင့်တက်လာမှုနှင့်အတူ ပြည်တွင်း စားအုန်းဆီဈေးနှုန်း လိုက်ပါ မြင့်တက်လာခဲ့ပါသည်။ သို့ရာတွင် ငါးအစိုနှင့် ငါးခြောက်ဈေးနှုန်းများ၊ အချို့သော စားဖိုဆောင်သီးနှံများ၊ ရာသီပေါ်သီးနှံနှင့် ဟင်းသီးဟင်းရွက်များ၏ ဈေးနှုန်းများ ကျဆင်းလာခြင်းတို့ကြောင့် စားသုံးသူဈေးဆန္ဒများမှာ အနည်းငယ်ကျဆင်းလာခဲ့ပါသည်။

ဇယား (၁) တစ်နိုင်ငံလုံး၏ အုပ်စုအလိုက် စားသုံးသူဈေးဆွဲနှုန်းနှင့်
ငွေကြေးဖောင်းပွမှုနှုန်း
(၂၀၂၁ ခုနှစ်၊ ဇန်နဝါရီလ)

အခြေခံနှုန်း၊ ၂၀၁၂=၁၀၀

COICOP Code	အုပ်စုအမည်	အလေးပေးရာဆိုင်နှုန်း	၂၀၂၀ ပြည့်နှစ်		၂၀၂၁ ခုနှစ်	ယခင်လနှင့်နှိုင်းယှဉ်လျှင် ပြောင်းလဲသည့် ရာခိုင်နှုန်း	နှစ်အလိုက် ငွေကြေးဖောင်းပွမှုနှုန်း	ပျမ်းမျှငွေကြေးဖောင်းပွမှုနှုန်း (၂၀၂၁ ခုနှစ်၊ ဇန်နဝါရီလ အထိ)
			ဇန်နဝါရီလ	ဒီဇင်ဘာလ	ဇန်နဝါရီလ			
(၁)	(၂)	(၃)	(၄)	(၅)	(၆)	(၇)	(၈)	(၉)
(က)	စုစုပေါင်းစားသုံးသူဈေးဆွဲနှုန်း	၁၀၀.၀၀	၁၆၁.၃၃	၁၆၂.၉၄	၁၆၂.၅၃	-၀.၂၅	၀.၇၄	၃.၁၈
၀၁	အစားအစာအုပ်စု	၅၈.၄၆	၁၇၂.၉၆	၁၇၅.၅၁	၁၇၄.၃၆	-၀.၆၅	၀.၈၁	၂.၃၅
	အစားအစာမဟုတ်သောအုပ်စု	၄၁.၅၄	၁၄၄.၉၇	၁၄၅.၂၄	၁၄၅.၈၈	၀.၄၄	၀.၆၂	၄.၆၆
၀၂	ဆေးလိပ်နှင့်အဖျော်ယမကာ	၁.၆၅	၁၆၄.၆၈	၁၆၂.၇၂	၁၆၅.၂၀	၁.၅၂	၀.၃၁	၆.၆၃
၀၃	အဝတ်အထည်	၃.၂၄	၁၂၉.၃၃	၁၃၀.၄၈	၁၃၀.၆၂	၀.၁၁	၁.၀၀	၂.၅၄
၀၄	အိမ်လခနှင့်အိမ်ပြင်ခ	၈.၀၈	၂၀၀.၁၂	၂၀၁.၈၉	၂၀၂.၃၀	၀.၂၀	၁.၀၉	၁၃.၄၉
၀၅	အိမ်အသုံးအဆောင်ပစ္စည်းနှင့် ပြုပြင်ထိန်းသိမ်းစရိတ်	၂.၃၄	၁၃၃.၃၂	၁၃၅.၁၆	၁၃၅.၁၆	၀.၀၀	၁.၃၈	၃.၈၆
၀၆	ကျန်းမာရေး	၂.၁၃	၁၆၀.၇၄	၁၆၄.၅၅	၁၆၅.၀၂	၀.၂၈	၂.၆၆	၅.၄၁
၀၇	သယ်ယူပို့ဆောင်ရေး	၁၀.၁၄	၁၁၇.၁၄	၁၀၉.၄၆	၁၁၀.၃၇	၀.၈၃	-၅.၇၈	-၆.၁၂
၀၈	ဆက်သွယ်ရေး	၁.၆၂	၁၀၁.၄၂	၁၀၁.၁၅	၁၀၁.၁၅	၀.၀၀	-၀.၂၆	-၀.၂၈
၀၉	အပန်းဖြေခြင်းနှင့်ယဉ်ကျေးမှု	၁.၀၃	၁၂၃.၃၉	၁၂၄.၀၉	၁၂၄.၁၂	၀.၀၂	၀.၅၉	၃.၃၁
၁၀	ပညာရေး	၂.၁၅	၁၃၉.၂၆	၁၄၀.၀၄	၁၄၀.၀၄	၀.၀၀	၀.၅၆	၂.၂၂
၁၁	ပြင်ပအစားအသောက်	၅.၉၆	၁၃၅.၃၄	၁၄၁.၅၀	၁၄၂.၈၇	၀.၉၇	၅.၅၆	၇.၈၆
၁၂	အထွေထွေကုန်ပစ္စည်း	၃.၂၁	၁၄၈.၃၄	၁၅၅.၅၂	၁၅၅.၆၁	၀.၀၆	၄.၉၀	၆.၅၆
(ခ)	အစားအစာနှင့် လောင်စာဆီ မပါဝင်သော စားသုံးသူ ဈေးဆွဲနှုန်း(Core CPI)	၃၂.၆၃	၁၄၂.၀၇	၁၄၅.၄၈	၁၄၅.၅၁	၀.၀၂	*၂.၄၂	*၇.၉၀

* အစားအစာနှင့် လောင်စာဆီ မပါဝင်သော ငွေကြေးဖောင်းပွမှုနှုန်း(Core Inflation)

ဇယား(၂) တိုင်းဒေသကြီး၊ ပြည်နယ်နှင့် မြို့ကြီး(၃)မြို့၏ စားသုံးသူဈေးဆန္ဒခွန်နှင့်
ငွေကြေးဖောင်းပွမှုနှုန်း
(၂၀၂၁ ခုနှစ်၊ ဇန်နဝါရီလ)

အခြေခံနှုန်း ၂၀၁၂=၁၀၀

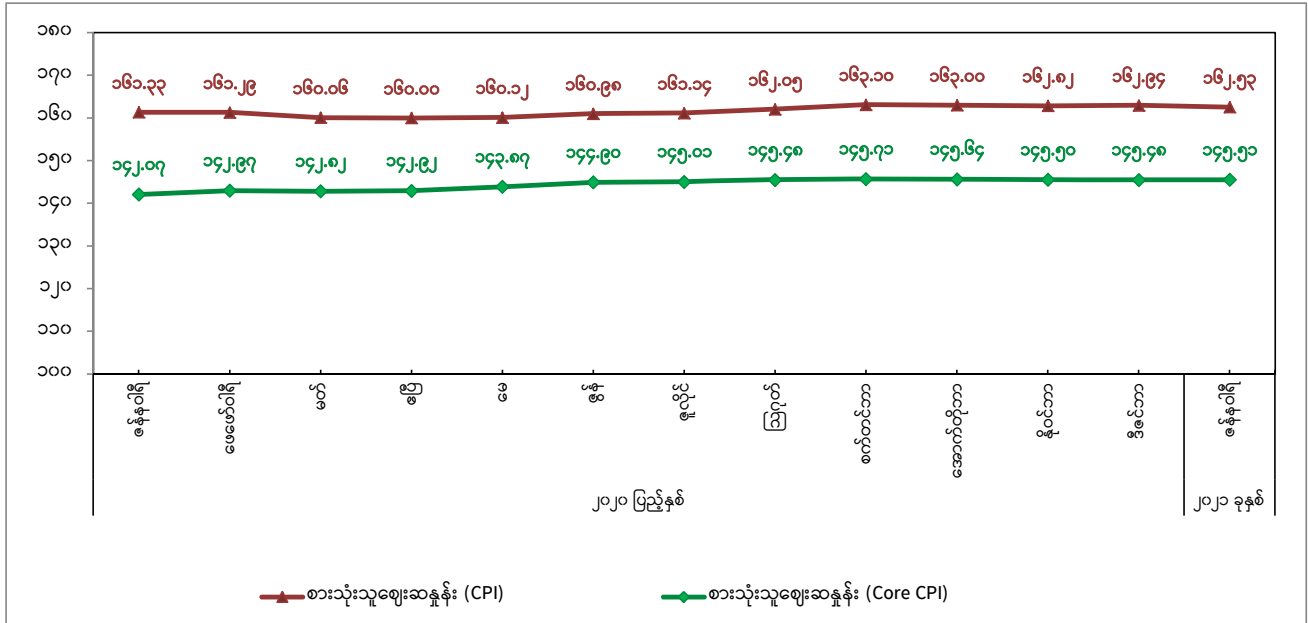
အမှတ်စဉ်	တိုင်းဒေသကြီး/ပြည်နယ်	အလေးပေးရာခိုင်နှုန်း	၂၀၂၀ ပြည့်နှစ်		၂၀၂၁ ခုနှစ် ဇန်နဝါရီလ	ယခင်လနှင့်နှိုင်းယှဉ်လျှင်ပြောင်းလဲသည့်ရာခိုင်နှုန်း	နှစ်အလိုက်ငွေကြေးဖောင်းပွမှုနှုန်း	ပျမ်းမျှငွေကြေးဖောင်းပွမှုနှုန်း (၂၀၂၀ ပြည့်နှစ်၊ ဒီဇင်ဘာလ အထိ)
			ဇန်နဝါရီလ	ဒီဇင်ဘာလ				
(၁)	(၂)	(၃)	(၄)	(၅)	(၆)	(၇)	(၈)	(၉)
၁	ကချင်ပြည်နယ်	၃.၀၁	၁၅၇.၀၇	၁၅၈.၃၁	၁၅၇.၈၄	-၀.၃၀	၀.၄၉	၂.၆၈
၂	ကယားပြည်နယ်	၀.၅၂	၁၆၂.၆၇	၁၆၁.၀၅	၁၆၁.၄၀	၀.၂၂	-၀.၇၈	၀.၇၄
၃	ကရင်ပြည်နယ်	၃.၁၃	၁၄၆.၈၂	၁၅၁.၈၅	၁၅၂.၁၄	၀.၁၉	၃.၆၃	၄.၇၈
၄	ချင်းပြည်နယ်	၀.၇၄	၂၀၈.၅၀	၂၀၆.၆၇	၂၀၆.၆၃	-၀.၀၂	-၀.၈၉	၀.၂၄
၅	စစ်ကိုင်းတိုင်းဒေသကြီး	၁၁.၁၂	၁၅၇.၂၅	၁၅၆.၅၈	၁၅၄.၈၉	-၁.၀၈	-၁.၅၀	-၀.၃၄
၆	တနင်္သာရီတိုင်းဒေသကြီး	၂.၈၅	၁၄၃.၁၃	၁၄၃.၁၃	၁၄၃.၃၅	၀.၁၅	၀.၁၅	၁.၄၇
၇	ပဲခူးတိုင်းဒေသကြီး	၈.၈၄	၁၅၇.၆၉	၁၆၂.၀၃	၁၆၁.၇၃	-၀.၁၈	၂.၅၇	၄.၄၄
၈	မကွေးတိုင်းဒေသကြီး	၇.၃၄	၁၇၀.၀၉	၁၇၂.၅၂	၁၇၁.၇၁	-၀.၄၇	၀.၉၅	၃.၃၁
၉	မန္တလေးတိုင်းဒေသကြီး	၁၁.၀၉	၁၅၅.၈၃	၁၅၅.၂၀	၁၅၅.၃၀	၀.၀၇	-၀.၃၄	၂.၈၀
၁၀	မွန်ပြည်နယ်	၅.၁၄	၁၄၉.၃၈	၁၄၈.၃၇	၁၄၈.၀၈	-၀.၁၉	-၀.၈၇	-၀.၇၂
၁၁	ရခိုင်ပြည်နယ်	၄.၄၃	၁၉၃.၄၂	၁၉၆.၄၇	၁၉၇.၀၆	၀.၃၀	၁.၈၈	၁.၈၅
၁၂	ရန်ကုန်တိုင်းဒေသကြီး	၇.၄၈	၁၅၃.၁၀	၁၅၃.၁၃	၁၅၂.၂၀	-၀.၆၁	-၀.၅၉	၄.၂၉
၁၃	ရှမ်းပြည်နယ်	၉.၁၂	၁၆၉.၅၉	၁၇၀.၀၄	၁၇၀.၄၀	၀.၂၁	၀.၄၈	၂.၄၁
၁၄	ဧရာဝတီတိုင်းဒေသကြီး	၉.၉၁	၁၆၈.၅၂	၁၇၅.၁၁	၁၇၅.၁၂	၀.၀၁	၃.၉၂	၇.၃၁
၁၅	ပြည်ထောင်စုနယ်မြေ	၁.၄၁	၁၄၇.၂၁	၁၅၀.၈၅	၁၅၀.၅၂	-၀.၂၂	၂.၂၅	၅.၂၃
၁၆	ရန်ကုန်မြို့	၁၀.၆၁	၁၆၁.၈၆	၁၆၄.၅၂	၁၆၃.၅၂	-၀.၆၀	၁.၀၃	၄.၆၇
၁၇	မန္တလေးမြို့	၂.၅၈	၁၆၂.၅၄	၁၅၉.၃၅	၁၅၉.၁၀	-၀.၁၆	-၂.၁၂	၄.၆၂
၁၈	နေပြည်တော်	၀.၆၉	၁၅၃.၁၃	၁၅၀.၅၄	၁၄၉.၇၈	-၀.၅၀	-၂.၁၉	၁.၄၁
တစ်နိုင်ငံလုံး		၁၀၀.၀၀	၁၆၁.၃၃	၁၆၂.၉၄	၁၆၂.၅၃	-၀.၂၅	၀.၇၄	၃.၁၈

ဇယား(၃)အဓိကကျသောကုန်ပစ္စည်းများ၏လက်လီဈေးနှုန်းပြောင်းလဲမှုများ
(၂၀၂၁ ခုနှစ် ဇန်နဝါရီလ)

အခြေခံနှုန်း ၂၀၂၂=၁၀၀

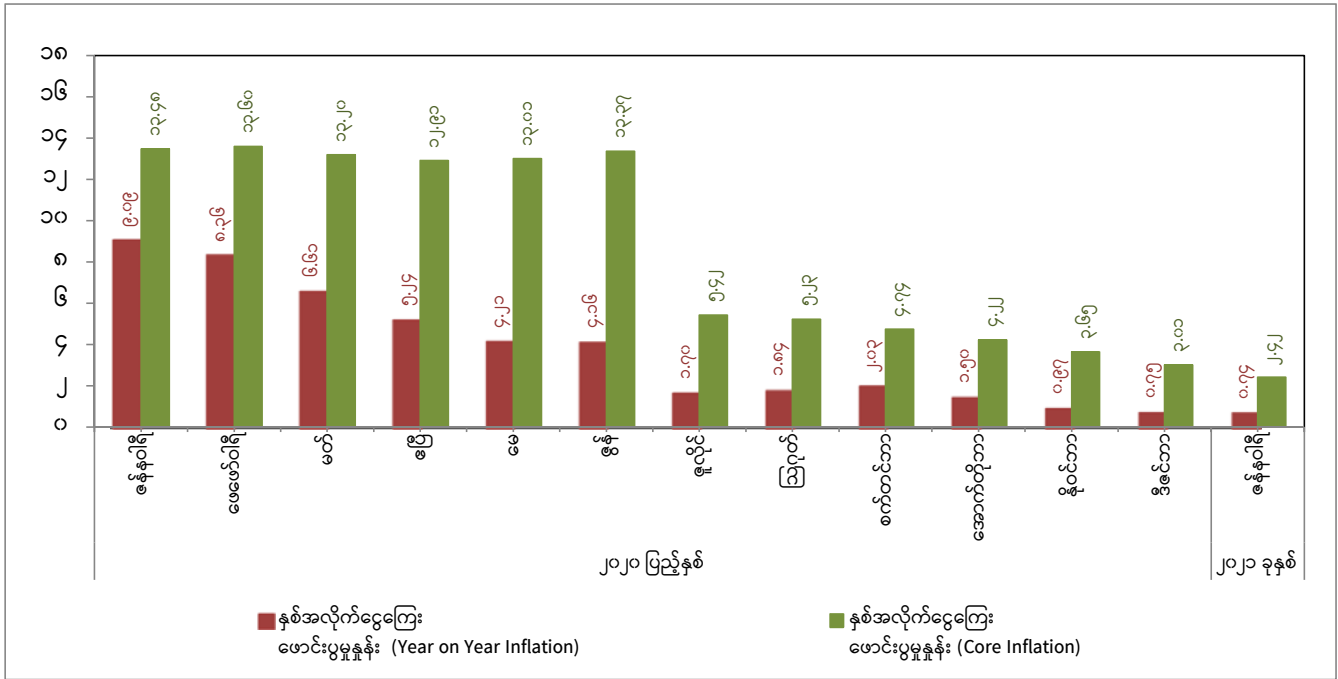
အမှတ်စဉ်	ကုန်ပစ္စည်း	အမျိုးအစား	အချိန်အတွယ်	၂၀၂၀ ပြည့်နှစ်		၂၀၂၀ ပြည့်နှစ် ဇန်နဝါရီလ (ကျပ်)	ယခင်လ နှင့်နှိုင်းယှဉ် လျှင်ပြောင်း လဲသည့် %	ယခင်နှစ် အလားတူလ နှင့်နှိုင်းယှဉ် လျှင်ပြောင်း လဲသည့် %
				ဒီဇင်ဘာလ (ကျပ်)	ဇန်နဝါရီလ (ကျပ်)			
၁	ဆန်	ဧည့်မထ (၃၅%)	ပြည်	၁၅၆၃.၃၆	၁၅၆၅.၇၀	၁၄၈၂.၂၃	၀.၁၅	၅.၆၃
၂	မြေပဲဆီ	ပြည်တွင်း	ပိဿာ	၆၉၃၈.၀၈	၆၉၆၅.၄၈	၆၉၀၇.၁၀	၀.၃၉	၀.၈၅
၃	နှမ်းဆီ	ပြည်တွင်း	။	၆၉၂၂.၀၉	၆၉၂၀.၂၅	၆၈၇၄.၆၉	-၀.၀၃	၀.၆၆
၄	စားအုန်းဆီ	နိုင်ငံခြား	။	၂၄၁၈.၅၂	၂၅၈၂.၉၁	၂၂၆၈.၂၃	၆.၈၀	၁၃.၈၇
၅	ကြက်သား	အကောင်လိုက်	ပိဿာ	၆၈၈၈.၈၅	၆၇၈၄.၇၆	၇၀၂၄.၃၃	-၁.၅၁	-၃.၄၁
၆	ဝက်သား	ပေါင်သား	။	၁၀၄၅၇.၁၉	၁၀၅၁၅.၇၂	၁၀၂၂၆.၀၁	၀.၅၆	၂.၈၃
၇	အမဲသား	အရိုးလွတ်	။	၁၄၆၁၈.၉၈	၁၄၅၉၈.၁၅	၁၄၃၁၈.၆၉	-၀.၁၄	၁.၉၅
၈	ဘဲဥ	အလတ်စား	၁၀လုံး	၁၆၆၇.၄၄	၁၆၃၅.၅၀	၁၈၃၅.၁၃	-၁.၉၂	-၁၀.၈၈
၉	ကြက်ဥ	။	။	၁၂၀၉.၅၇	၁၂၀၀.၇၈	၁၂၈၆.၆၀	-၀.၇၃	-၆.၆၇
၁၀	ငါးခူ	အလတ်စားအရွယ်	ပိဿာ	၉၅၃၀.၄၈	၈၈၀၃.၇၄	၈၈၄၁.၆၇	-၇.၆၃	-၀.၄၃
၁၁	ငါးရုံ	။	။	၉၄၉၅.၉၈	၉၀၇၆.၃၈	၈၈၉၃.၇၈	-၄.၄၂	၂.၀၅
၁၂	ငါးမြစ်ချင်း	။	။	၅၅၁၂.၁၇	၅၃၉၁.၇၄	၅၅၀၄.၉၁	-၂.၁၈	-၂.၀၆
၁၃	ပုစွန်ခြောက်	။	။	၃၄၉၀၂.၀၈	၃၄၇၈၁.၂၅	၃၃၉၀၆.၃၈	-၀.၃၅	၂.၅၈
၁၄	ငါးရုံခြောက်	။	။	၃၄၀၆၇.၉၄	၃၃၈၉၅.၆၉	၃၂၅၅၂.၄၅	-၀.၅၁	၄.၁၃
၁၅	ရေကျိုငါးပိ	သုံးဦးစပ်	ပိဿာ	၃၅၅၃.၄၈	၃၅၄၃.၄၈	၃၄၅၆.၁၉	-၀.၂၈	၂.၅၃
၁၆	ခရမ်းချဉ်သီး		။	၁၁၂၃.၄၆	၉၃၁.၂၈	၁၁၃၇.၃၉	-၁၇.၁၁	-၁၈.၁၂
၁၇	ကုလားပဲခြမ်း		။	၂၃၉၆.၀၂	၂၃၉၈.၄၈	၂၃၈၉.၅၀	၀.၁၀	၀.၃၈
၁၈	အာလူး	အလတ်စားအရွယ်	။	၁၁၆၇.၅၈	၁၁၁၂.၅၀	၁၁၉၆.၁၈	-၄.၇၂	-၇.၀၀
၁၉	ကြက်သွန်ဖြူ	ဥတစ်လုံး	။	၃၂၉၇.၀၅	၃၂၉၇.၇၉	၃၉၆၆.၁၇	၀.၀၂	-၁၆.၈၅
၂၀	ကြက်သွန်နီ	ဥကြီး	။	၁၀၃၁.၁၃	၉၀၃.၁၁	၂၄၅၈.၈၀	-၁၂.၄၂	-၆၃.၂၇
၂၁	လုံချည်	၂/၆၄-ကျားဝတ်	ထည်	၅၃၂၀.၆၉	၅၃၂၀.၆၉	၅၄၇၅.၄၄	၀.၀၀	-၂.၈၃
၂၂	သားရေဖိနပ်	အလတ်စား	ရုံ	၅၅၆၂.၄၀	၅၅၈၃.၆၅	၅၅၆၀.၈၀	၀.၃၈	၀.၄၁
၂၃	ရွှေထည်ပစ္စည်း	၁၅ပုံရည်	ကျပ်သား	၁၂၃၇၅၂.၂၀	၁၂၄၁၄၂၀.၇၆	၁၁၃၈၉၉၄.၆၉	၀.၃၁	၈.၉၉
၂၄	ထင်း		ပိဿာ	၃၈၄.၂၉	၃၈၆.၂၆	၃၇၀.၁၅	၀.၅၁	၄.၃၅
၂၅	မီးသွေး		။	၇၀၆.၂၂	၇၀၆.၂၂	၆၉၈.၂၅	၀.၀၀	၁.၁၄
၂၆	ဖယောင်းတိုင်	၃၂-တိုင်	ထုပ်	၄၅၆.၇၂	၄၅၆.၇၂	၄၅၃.၉၅	၀.၀၀	၀.၆၁
၂၇	ဘတ်စ်ကားခ	မြို့တွင်း	-	၁၂၉၇.၇၀	၁၃၀၃.၄၉	၁၁၁၁.၁၁	၀.၄၅	၁၇.၃၁
၂၈	ဒီဇယ်ဆီ		ဂါလန်	၃၀၃၇.၁၄	၃၂၃၄.၅၁	၄၃၈၅.၅၂	၆.၅၀	-၂၆.၂၅
၂၉	ဓာတ်ဆီ		ဂါလန်	၂၉၂၆.၂၈	၃၁၃၃.၀၇	၄၁၄၀.၅၇	၇.၀၇	-၂၄.၃၃

ဇယား(၄)တစ်နိုင်ငံလုံး၏စားသုံးသူဈေးဆနှုန်းပုံပြကားချပ်



အကြောင်းအရာ	၂၀၂၀ ပြည့်နှစ်												၂၀၂၁ ခုနှစ်
	ဇန်နဝါရီ	ဖေဖော်ဝါရီ	မတ်	ဧပြီ	မေ	ဇွန်	ဇူလိုင်	ဩဂုတ်	စက်တင်ဘာ	အောက်တိုဘာ	နိုဝင်ဘာ	ဒီဇင်ဘာ	
စားသုံးသူဈေးဆနှုန်း (CPI)	၁၅၀.၃၃	၁၅၀.၂၉	၁၅၀.၀၆	၁၅၀.၀၀	၁၅၀.၁၂	၁၅၀.၉၈	၁၅၀.၁၄	၁၅၂.၀၅	၁၅၃.၁၀	၁၅၃.၀၀	၁၅၂.၈၂	၁၅၂.၉၄	၁၅၂.၅၃
စားသုံးသူဈေးဆနှုန်း (Core CPI)	၁၄၉.၀၇	၁၄၉.၉၇	၁၄၉.၈၂	၁၄၉.၉၂	၁၄၉.၈၇	၁၄၉.၉၀	၁၄၉.၀၁	၁၄၉.၄၈	၁၄၉.၇၁	၁၄၉.၆၄	၁၄၉.၅၀	၁၄၉.၄၈	၁၄၉.၅၁

ဇယား(၅) တစ်နိုင်ငံလုံး၏ငွေကြေးဖောင်းပွမှုနှုန်းပုံပြကားချပ်



အကြောင်းအရာ	၂၀၂၀ ပြည့်နှစ်												၂၀၂၁ ခုနှစ်
	ဇန်နဝါရီ	ဖေဖော်ဝါရီ	မတ်	ဧပြီ	မေ	ဇွန်	ဇူလိုင်	ဩဂုတ်	စက်တင်ဘာ	အောက်တိုဘာ	နိုဝင်ဘာ	ဒီဇင်ဘာ	
နှစ်အလိုက်ငွေကြေးဖောင်းပွမှုနှုန်း (Year on Year Inflation)	၉.၀၉	၈.၃၆	၆.၆၀	၅.၂၄	၄.၂၁	၄.၁၆	၁.၇၀	၁.၈၄	၂.၀၃	၁.၅၀	၀.၉၇	၀.၇၅	၀.၇၄
နှစ်အလိုက်ငွေကြေးဖောင်းပွမှုနှုန်း (Core Inflation)	၁၃.၄၈	၁၃.၆၀	၁၃.၂၀	၁၂.၉၀	၁၃.၀၀	၁၃.၃၇	၅.၄၂	၅.၂၃	၄.၇၄	၄.၂၂	၃.၆၅	၃.၀၀	၂.၄၂